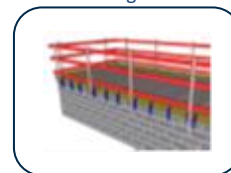


**PLAKA CLAMP**

Système de garde-corps périphériques

REF 04.20.02 - Version V01 – 26/08/2020

**Introduction**

Ce document a été réalisé en suivant la norme EN 13374 avec comme but de donner à l'utilisateur la connaissance suffisante ainsi que les informations nécessaires à propos de l'équipement de sécurité pour :

- Une prévention suffisante de l'utilisateur sur les questions de sécurité
- L'utilisation attendue de l'équipement
- Les conditions de sécurité pour manipuler, installer, utiliser et entretenir l'équipement
- Les critères de refus et d'élimination du matériel en fonction de la réglementation en vigueur

Nous recommandons de lire attentivement le manuel avant d'utiliser l'équipement de sécurité, en prenant une attention toute particulière aux points mis en évidence.

Seul le respect des normes et des recommandations reprises dans ce manuel permet une utilisation en toute sécurité et un entretien approprié du système temporaire de sécurité de bord de dalle.

**Ce manuel fait entièrement partie de l'équipement fourni. Il est donc essentiel de ne pas l'égarer et de l'utiliser tout au long du cycle de vie du produit.**

Le garde-corps est un garde-corps **de classe A** :

La protection de classe A est conçue pour résister à des charges statiques uniquement, compte tenu des exigences concernant :

- le support pour une personne s'appuyant sur la protection ou pour sa main, lorsqu'elle se déplace le long de cette protection ; et
- la capacité d'arrêter une personne se déplaçant en direction du dispositif de protection ou d'interrompre sa chute.

Il ne pourra pas être posé en bordure de dalle ou de toiture dont l'inclinaison dépasse 10° par rapport à l'horizontale.

**Informations générales**

Le fabricant garantit ce produit contre les défauts de fabrication et les défauts matériels pour la période requise par la loi.

Le fabricant n'est pas responsable des dommages, direct ou indirects, aux personnes ou choses résultant d'une utilisation impropre de l'équipement, ou du résultat d'une action non couverte par ce manuel.

La garantie n'est pas d'application dans les cas suivants :

- Le produit est endommagé ou falsifié
- Le produit est mal utilisé
- Le produit est utilisé en négligeant les limitations reprises dans ce manuel ou lorsqu'il a subi une contrainte mécanique excessive
- Mauvais entretien ou absence d'entretien
- Le produit a été endommagé lors du transport, de l'installation ou de l'utilisation
- Le produit est utilisé avec d'autres accessoires que ceux fournis d'origine

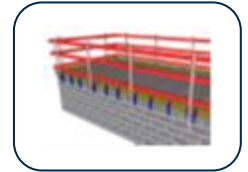
©Protégé par le droit d'auteur

Cette fiche, élaborée avec le plus grand soin, annule et remplace toutes les versions précédentes. Les informations techniques sur la conception, les modèles, les illustrations, les valeurs de calcul et les spécifications sont communiquées à titre indicatif et sans engagement. Nous n'assumons aucune responsabilité en cas d'application erronée ou non adaptée. Nous nous réservons le droit de modifier le contenu de cette fiche sans avis préalable.

## PLAKA CLAMP

Système de garde-corps périphériques

REF 04.20.02 - Version V01 – 26/08/2020

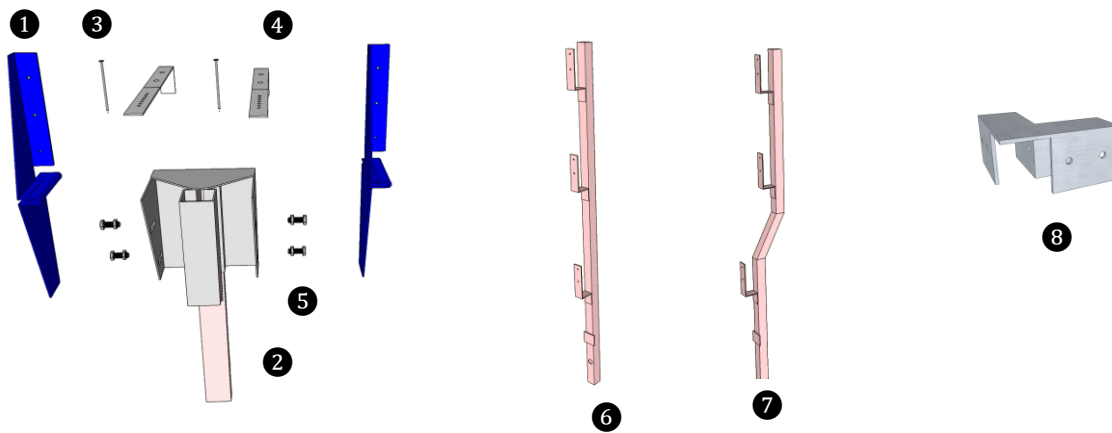


### Identification du produit

Le produit est estempillé à la marque du fabricant CROC.

Le produit a été testé par le CETIM. (rapport d'essai n°TEC0000981)

### Description du produit



1. Sabot
2. Console
3. Clou
4. Entretoise
5. Boulon
6. Poteau droit
7. Poteau déporté
8. Pièce de coin

Référence de commande :

Sabot seul	SEBSABE
Console avec sabots	SEBSABEDOU
Entretoise	SEBENTALU140
Poteau droit	SEBPOTEAU
Poteau déporté	SEBPOTEAUCOUR
Gâchette de blocage	SEBGACH
Pièce de coin	SEBCOIN

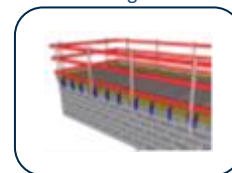
©Protégé par le droit d'auteur

Cette fiche, élaborée avec le plus grand soin, annule et remplace toutes les versions précédentes. Les informations techniques sur la conception, les modèles, les illustrations, les valeurs de calcul et les spécifications sont communiquées à titre indicatif et sans engagement. Nous n'assumons aucune responsabilité en cas d'application erronée ou non adaptée. Nous nous réservons le droit de modifier le contenu de cette fiche sans avis préalable.

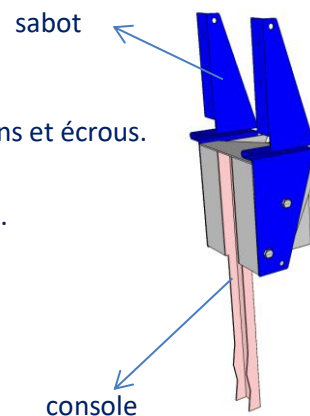
**PLAKA CLAMP**

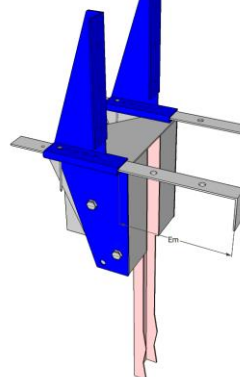
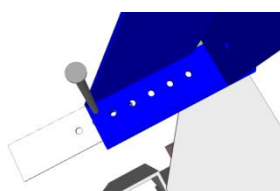
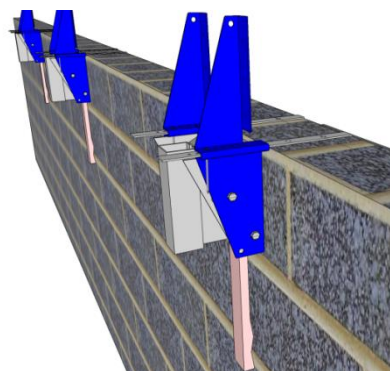
Système de garde-corps périphériques

REF 04.20.02 - Version V01 – 26/08/2020

**Contrôles préalables**

1. Vérifier que la console garde-corps est bien complète.
  - Elle comporte un corps de console et 2 sabots fixés chacun par 2 boulons et écrous.
  - Vérifier le serrage des boulons.
2. Vérifier le bon état général du matériel. Principalement l'état des soudures.
3. Tout défaut doit rendre la pièce inapte à l'utilisation

**Placement**

1. Placer les entretoises et réglez les à l'épaisseur du mur.
 
2. Bloquer l'entretoise en bonne position à l'aide d'un clou en acier de diamètre minimum 2 mm (max 3 mm).
 
3. Placer l'ensemble sur la tête de mur tous les 2.4 m maximum (la lisse en bois C24, Classe A utilisée devra avoir une section minimale de 32/100 mm).
 

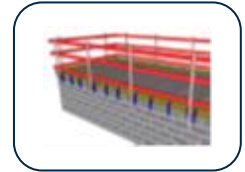
©Protégé par le droit d'auteur

Cette fiche, élaborée avec le plus grand soin, annule et remplace toutes les versions précédentes. Les informations techniques sur la conception, les modèles, les illustrations, les valeurs de calcul et les spécifications sont communiquées à titre indicatif et sans engagement. Nous n'assumons aucune responsabilité en cas d'application erronée ou non adaptée. Nous nous réservons le droit de modifier le contenu de cette fiche sans avis préalable.

**PLAKA CLAMP**

Système de garde-corps périphériques

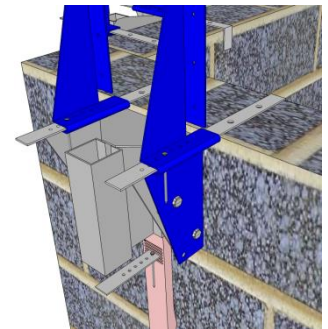
REF 04.20.02 - Version V01 – 26/08/2020



En cas de pose sur le mur parallèle au sens de pose des hourdis ou en cas de dalle coulée en place, visser l'entretoise dans la partie haute du bloc via le trou prévu à cet effet.



- 4. Dans le cas où on souhaite éviter le risque de basculement du système vers l'intérieur, il est possible de placer une troisième entretoise un bloc plus bas. Des glissières sont prévues à cet effet.



La distance maximale entre dispositifs sera déterminée par la dimension des lisses utilisées. A titre d'information vous trouverez ci-dessous la portée maximale des planches de garde-corps (C24, Classe A).

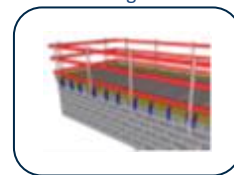
Epaisseur en mm \ Largeur en mm	16	19	22	25	32	38	62
	75		1.2 m				
100		1.4 m	1.6 m	1.8 m	2.4 m		
115	1.2m	1.4 m		1.9 m	2.5 m	2.9 m	
125	1.3 m	1.5 m	1.7 m	2.0 m	2.6 m	3.0 m	4.8 m
150	1.3 m	1.6 m	1.8 m	2.1 m	2.7 m	3.2 m	5.2 m
175	1.4 m	1.7 m		2.2 m	2.8 m	3.4 m	
200	1.5 m	1.8 m		2.3 m	3.0 m	3.5 m	
225		1.8 m		2.4 m	3.1 m	3.7 m	

©Protégé par le droit d'auteur

Cette fiche, élaborée avec le plus grand soin, annule et remplace toutes les versions précédentes. Les informations techniques sur la conception, les modèles, les illustrations, les valeurs de calcul et les spécifications sont communiquées à titre indicatif et sans engagement. Nous n'assumons aucune responsabilité en cas d'application erronée ou non adaptée. Nous nous réservons le droit de modifier le contenu de cette fiche sans avis préalable.

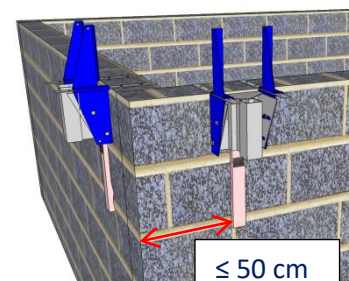
**PLAKA CLAMP****Système de garde-corps périphériques**

REF 04.20.02 - Version V01 – 26/08/2020

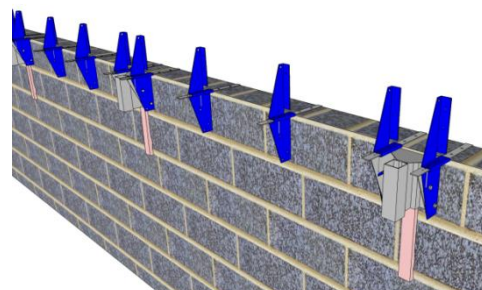


L'ensemble sera posé depuis un échafaudage (par exemple : celui ayant servi à maçonner le mur) répondant à la législation en vigueur. Pour votre sécurité, il n'est pas permis de placer le système depuis une échelle.

La distance au bord devra être inférieure ou égale à 50 cm.



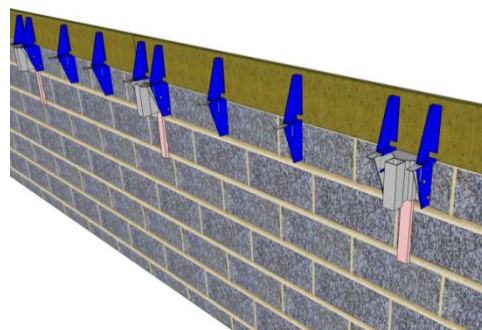
- 4.1 Dans le cas où le système est également utilisé pour coffrer la rive de dalle, placer des sabots de coffrage. Nous conseillons tous les 60 à 80 cm en fonction de la résistance du coffrage utilisé.



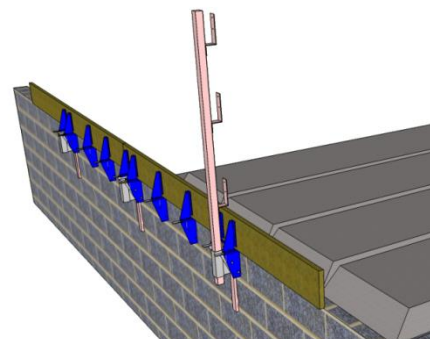
- 4.2 Ensuite, placer la planche de coffrage.

Celle-ci peut avoir une épaisseur comprise entre 15 et 27 mm.

Cette planche de coffrage peut éventuellement être placée ultérieurement en fonction de l'organisation du chantier.



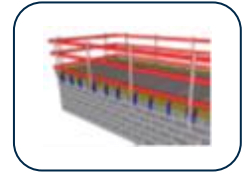
5. Placer les hourdis / prédalles / coffrages et placer les poteaux du garde-corps au fur et à mesure de l'avancement en utilisant les systèmes de sécurité individuels adaptés.



**PLAKA CLAMP**

Système de garde-corps périphériques

REF 04.20.02 - Version V01 – 26/08/2020



Les poteaux doivent être enfoncés jusqu'à la butée.

En option, il est possible d'avoir un système de blocage anti-soulèvement du poteau. Les poteaux garde-corps sont eux, automatiquement munis d'un trou permettant le système anti-soulèvement de fonctionner. Le système de blocage permet néanmoins d'enlever le poteau par le dessus sans intervention au niveau de la console. Pour se faire, il faut légèrement soulever le poteau (il y a du jeu) et ensuite, le baisser et le relever d'un coup sec. La gâchette se désamorce et le poteau est alors libre d'être enlevé.



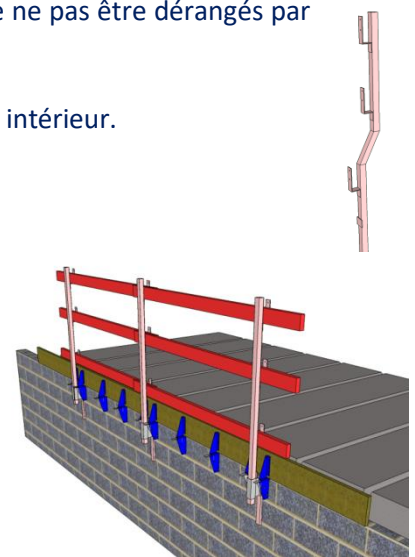
Il est possible d'utiliser un poteau déporté. Celui-ci permet aux maçons de ne pas être dérangés par les lisses de sécurité lors de leur travail.

Le poteau sera placé de manière à ce que les lisses soient toujours du côté intérieur.

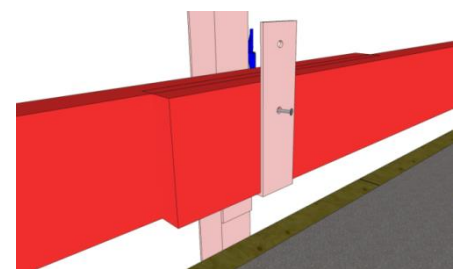
- Placer la plinthe et les lisses de sécurité au fur et à mesure de l'avancement.

La plinthe devra avoir une hauteur min de 15 cm.

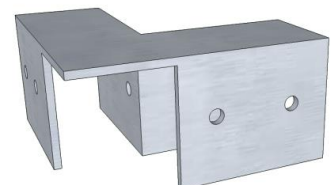
Assurez-vous que la lisse dépasse du poteau de minimum 25 cm en superposition avec la lisse adjacente.



- Visser ou clouer les lisses sur les poteaux à travers des trous prévus à cet effet.



Dans les coins, les lisses seront assemblées à l'aide de la pièce prévue à cet effet. La pièce devra être fixée à l'aide de minimum 1 clou dans chaque lisse.



- Couler la dalle en toute sécurité.

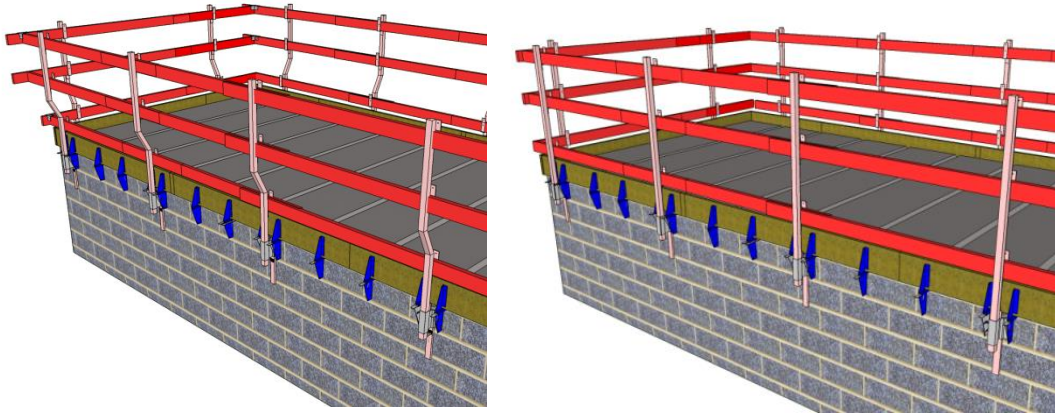
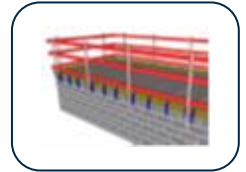
©Protégé par le droit d'auteur

Cette fiche, élaborée avec le plus grand soin, annule et remplace toutes les versions précédentes. Les informations techniques sur la conception, les modèles, les illustrations, les valeurs de calcul et les spécifications sont communiquées à titre indicatif et sans engagement. Nous n'assumons aucune responsabilité en cas d'application erronée ou non adaptée. Nous nous réservons le droit de modifier le contenu de cette fiche sans avis préalable.

**PLAKA CLAMP**

Système de garde-corps périphériques

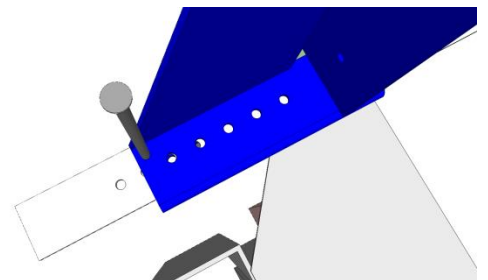
REF 04.20.02 - Version V01 – 26/08/2020

**Démontage**

Le démontage se réalisera une fois que les garde-corps ne sont plus nécessaires. Pour ce faire, on commencera par enlever les lisses, ensuite, on enlèvera les poteaux et enfin on enlève les clous, et on glisse le dispositif vers l'extérieur.

Les entretoises dépassantes seront coupées à ras du bloc. Une amorce de découpe est prévue à cet effet et après quelques pliages, dépliage, l'entretoise cassera à l'endroit de l'amorce.

Le démontage se réalise lors de la pose du parement extérieur, lorsque l'échafaudage est placé. Si il n'y a pas d'échafaudage, une nacelle sera utilisée. Pour votre sécurité, le démontage ne peut pas se réaliser depuis une échelle.

**Entretien**

Le matériel sera contrôlé avant chaque utilisation par une personne compétente. Une check-list de contrôle sera complétée, datée et signée (exemple disponible en annexe et sur le site [www.constructiv.be](http://www.constructiv.be)).

Les soudures doivent être continues et ne présenter aucune tache de rouille.

En cas de chute d'une personne dans le matériel, le matériel sera contrôlé et le cas échéant déclassé et/ou remplacé.

En cas de déformation, le matériel ne peut plus être utilisé.

**Checklist**

- ✓ Vérifier le bon état du matériel.

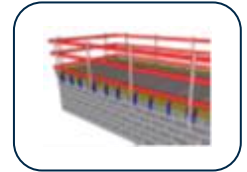
©Protégé par le droit d'auteur

Cette fiche, élaborée avec le plus grand soin, annule et remplace toutes les versions précédentes. Les informations techniques sur la conception, les modèles, les illustrations, les valeurs de calcul et les spécifications sont communiquées à titre indicatif et sans engagement. Nous n'assumons aucune responsabilité en cas d'application erronée ou non adaptée. Nous nous réservons le droit de modifier le contenu de cette fiche sans avis préalable.

**PLAKA CLAMP**

Système de garde-corps périphériques

REF 04.20.02 - Version V01 – 26/08/2020



- ✓ Vérifier que tous les poteaux sont enfoncés jusqu'à la butée.
- ✓ Vérifier que tous les clous de calage sont présents.
- ✓ Vérifier que les entretoises sur lesquelles les hourdis ne posent pas, soient bien fixées
- ✓ Vérifier qu'il n'y ait pas de jeu entre les sabots et le mur.
- ✓ Vérifier qu'il n'y ait pas de jeu entre les sabots et la console.
- ✓ Vérifier la présence des pièces de coins sur les lisses.
- ✓ Vérifier la fixation des lisses sur les poteaux.

**Bibliographie**

- Norme NF EN 13374 Octobre 2004
- Arrêté royal du 30 Août 2013 fixant des disposition générales relatives au choix, à l'achat et à l'utilisation d'équipements de protection collective (M.B. 7.10.2013)
- Arrêté royal du 31 août 2005 relatif à l'utilisation des équipements de travail pour des travaux temporaires en hauteur (M.B. 15.9.2005; errata: M.B. 22.8.2006)
- Fiche de prévention EPC001 – v0 2 17/12/2014 – navb-cnac Constructiv
- Checklist de contrôle :  
[http://cnac.constructiv.be/fr/Campagnes\\_et\\_actions/Travailler\\_en\\_hauteur\\_en\\_toute\\_securite/Tools/Checklists.aspx](http://cnac.constructiv.be/fr/Campagnes_et_actions/Travailler_en_hauteur_en_toute_securite/Tools/Checklists.aspx)